

MATI



CREANDO PROYECTOS Y DESARROLLANDO MUJERES

# INFORME DE RESULTADOS MATI 2018 - 2019



21  
años

# ÍNDICE

PRESENTACIÓN.....	02
HISTORIA.....	03
MODELO MATI.....	04
MODALIDADES FORMATIVAS MATI.....	06
AGENDA GLOBAL.....	07
PERFIL MATI TERCERA GENERACIÓN.....	09
PROBLEMÁTICAS A LAS QUE SE ENFRENTAN LAS MUJERES EMPREENDEDORAS DE MATI.....	11
NUMERALIA.....	13
SEGUIMIENTO A EMPRESAS GRADUADAS.....	14
PERFIL DE EGRESO.....	15
EMPRESAS GRADUADAS.....	16
INVERSIÓN SOCIAL.....	18
EMPRENDE MATI.....	19
VOLUNTARIADO.....	20
DREAMBUILDER MÉXICO.....	21
FERIA INTERNACIONAL DEL LIBRO DE GUADALAJARA.....	22
AVANCES.....	23
ALIANZAS.....	24
AGRADECIMIENTOS.....	25

# PRESENTACIÓN

Con el objetivo de seguir impulsando el **empoderamiento económico y social de mujeres** y la igualdad, presentamos los resultados del trabajo realizado, de 2018 a 2019, a través de Mati.

Somos un programa formativo, integral y continuo que, desde el 2012, proporciona mayores oportunidades para que las mujeres emprendan **su propia microempresa** y amplíen su participación activa en lo personal y en lo colectivo.

**Fortalecemos sus capacidades para tomar las riendas de su futuro**, donde se reconozcan y transformen su entorno.





# HISTORIA

Mati surge como una idea pionera de **Corporativa de Fundaciones A.C. (CF)**, iniciativa de su consejo, por buscar intervenir de manera directa en comunidades de escasos recursos en el Área Metropolitana de Guadalajara (AMG) por medio de un programa de microcréditos dirigido a mujeres, **como estrategia de desarrollo para mitigar la pobreza.**

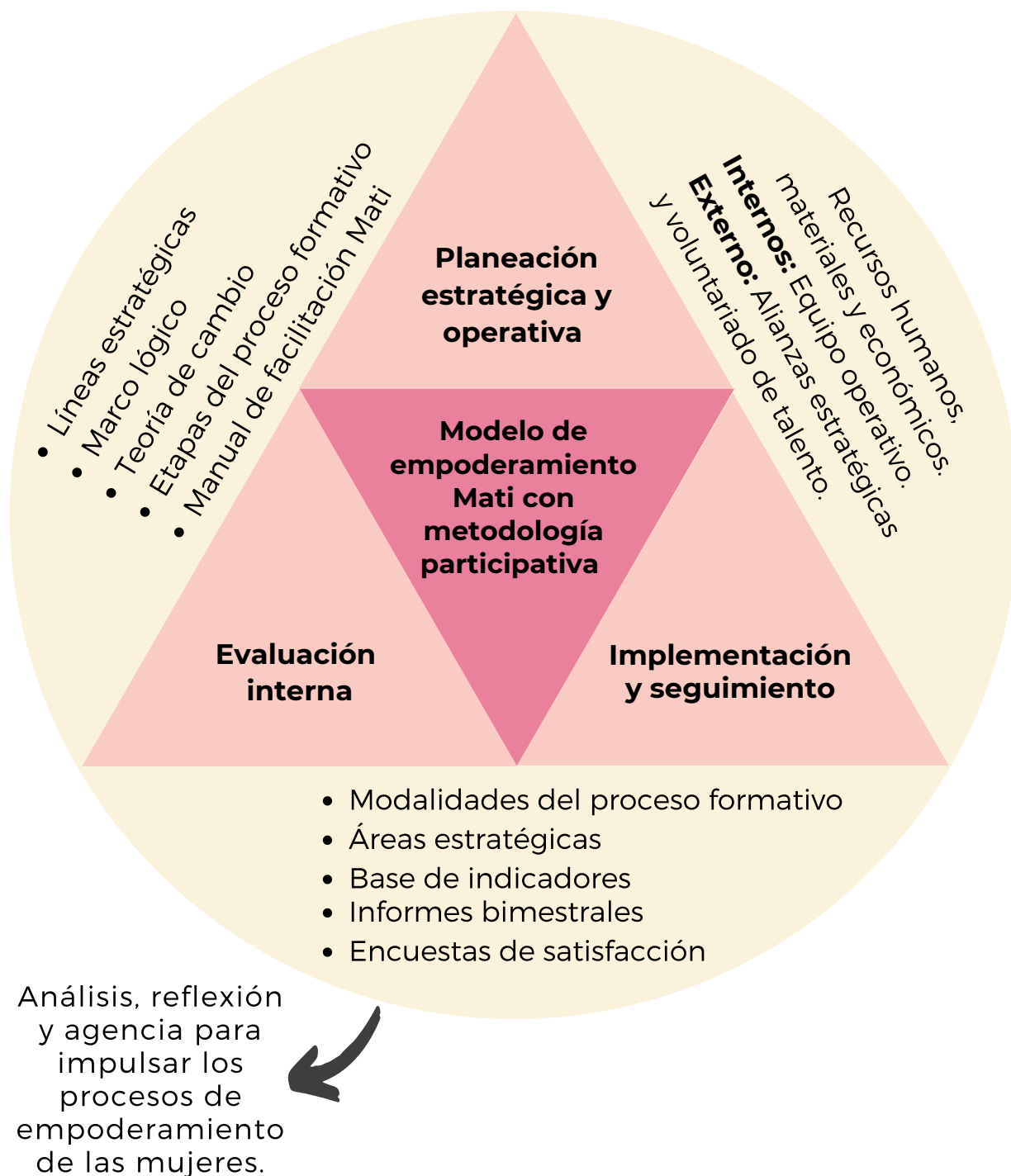
En 2011 se realiza una investigación documental y visitas a 23 Organizaciones Civiles de Jalisco para explorar la viabilidad del proyecto. **En 2012**, Children International se suma como aliado e **inicia la puesta en marcha de la prueba piloto** de la primera generación Mati.

Mati **ha graduado a 45 mujeres en dos generaciones**, de las cuales siguen activas 20 microempresas sostenidas, aumentando su ingreso familiar y su percepción de sí mismas. Actualmente están por graduarse 26 microempresas familiares de la tercera generación Mati.



# MODELO MATI

En ocho años de implementación se ha logrado consolidar el modelo Mati, el cual **está basado en evidencias** y metodologías que toman en cuenta los contextos de las mujeres, sus experiencias de vida, conocimientos y aportaciones, bajo la **perspectiva de género que promueve la equidad y el desarrollo de oportunidades** para mujeres tanto en lo económico como en lo social.

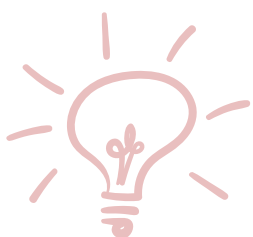


Nuestra propuesta de desarrollo es integral. Sabemos que los procesos no son lineales, tanto en las transformaciones de las mujeres, como del proyecto mismo.

Mati es una propuesta noble que se reconstruye con el paso del tiempo para convertirlo en un **modelo de implementación basado en evidencias centrado en la realidad de nuestra población objetivo.**

Indicador	Mati 2016-2018 (2da generación)	Mati 2018-2020 (3ra generación)
Proceso de empoderamiento con las mujeres como un todo integrado	<p>El proceso de empoderamiento personal, de relaciones cercanas y comunitario es central y visto como un todo integrado.</p> <p><b>Eje transversal:</b> la autogestión de las mujeres y la perspectiva de género.</p>	
Diseño y metodología de la propuesta	<p>Se diseñó y sistematizó la propuesta Mati 2016-2018 de acuerdo a su experiencia previa de la prueba piloto.</p>	<p>Se reconstruye Mati como modelo.</p> <ul style="list-style-type: none"> <li>• Se refuerza la etapa de convocatoria y selección.</li> <li>• Se crea el tabulador de selección de acuerdo al perfil ideal de mujeres Mati que se obtuvo en la evaluación de Mati 2016-2018.</li> <li>• Nuevo Plan Estratégico Mati.</li> </ul>
Implementación de la propuesta metodológica	<p><b>Metodología participativa con perspectiva de género.</b></p> <ul style="list-style-type: none"> <li>• El equipo operativo Mati como principal formador de las mujeres.</li> <li>• Inicia el diseño del Manual para facilitar los talleres Mati del proceso formativo de las mujeres.</li> <li>• Continúa el proceso de seguimiento y evaluación interna en Mati.</li> </ul>	<p>Misma metodología 2016-2018</p> <ul style="list-style-type: none"> <li>• inicia la construcción formal de los manuales de trabajo de las emprendedoras y facilitadoras Mati.</li> <li>• Se establecen las modalidades de implementación del programa.</li> <li>• En la modalidad de casos especiales se concreta una metodología para dar seguimiento.</li> <li>• Se diseñan y rediseñan base de indicadores y encuestas de satisfacción de las emorendedoras.</li> </ul>
Seguimiento de empresas y reestructuración del proyecto a partir de su evaluación	<p><b>Asesora de ventas</b> lidera el seguimiento de las empresas de la primera generación y trabaja en tres módulos del programa formativo para diseñar estrategias de venta con las mujeres de la segunda generación.</p>	<p>Se utiliza la misma metodología que se aplicó durante 2016-2018.</p> <ul style="list-style-type: none"> <li>• Se reestructura el plan para trabajar el proceso de seguimiento a las mujeres graduadas.</li> <li>• Se elabora un primer informe de cierre de seguimiento a empresas graduadas.</li> </ul>

# MODALIDADES FORMATIVAS MATI



## Talleres formativos

- Diseñados y facilitados semanalmente por equipo Mati de forma lúdica, tomando en cuenta el contexto y perfil de las mujeres emprendedoras.
- Consisten en cinco módulos.



## Acompañamiento a campo

- Comienza a partir del segundo módulo y lo lleva a cabo el equipo Mati al menos una vez al mes.
- Realización de validaciones, investigación de mercado y búsqueda de puntos de venta.



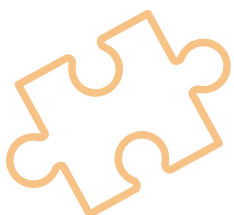
## Asesoría individual y grupal

- Se llevan a cabo durante todo el programa acorde a las necesidades detectadas en los grupos para impulsar los avances esperados del proceso formativo.



## Seguimiento a casos especiales

- El equipo Mati realiza un diagnóstico por mujer y lleva a cabo estrategias acorde al contexto y necesidades, así como canalización y/o gestión de recursos externos.



## Talleres y asesorías complementarias

- Con base en un diagnóstico de necesidades, se llevan a cabo talleres y asesorías con facilitadores externos. En empoderamiento personal, diseño de marca, asesoría legal y acompañamiento psicológico.

# AGENDA GLOBAL

El programa se alinea con cuatro **Objetivos de Desarrollo Sostenible**, para contribuir de manera local a metas globales, como parte de la Agenda de Desarrollo Sostenible, la cual fue adoptada el 25 de septiembre de 2015 para erradicar la pobreza, proteger al planeta y asegurar la prosperidad para todas las personas sin dejar a nadie atrás.



## Meta 1.4

Acceso a las nuevas tecnologías y servicios financieros; incluida la microfinanciación.



## Meta 4.4

Aumentar las competencias necesarias para acceder al empleo, el trabajo decente y el emprendimiento.



## Meta 5.5

Asegurar la participación de las mujeres y la igualdad de oportunidades de liderazgo.



## Meta 8.3

Promover el emprendimiento, fomentar la formalización y el crecimiento de microempresas y pymes.











# PERFIL MATI TERCERA GENERACIÓN

**45** es la edad promedio.

**45%** entre los **41 y 60 años** de edad.

**70%** lleva más de **30 años** sin estudiar.

**74%** cuenta con ingresos familiares superiores a **\$5,100.00 MXN** mensuales.

**26%** cuenta con ingresos entre **\$2,000.00 y \$5,000.00 MXN** mensuales.

**81%** aportan al ingreso familiar.

**81%** vive con su pareja o esposo.

**70%** está casada.

**18%** son jefas de familia (separadas, divorciadas o solteras).

**18 de 27 mujeres** tienen hijos dependientes.

El **39%** tiene más de 3 hijos.

**85%** menciona haber realizado un emprendimiento.

**59%** ha accedido a empleos informales.

**74%** ya vendía un producto antes de ingresar a Mati.

**89%** mencionó tener conocimiento de las TICs.

De sus ingresos de venta, el **37%** lo destina a salud y reinversión del negocio. El resto al mejoramiento de vivienda, educación y alimentación.

# TERCERA GENERACIÓN #MujeresMati

Se **fortaleció el proceso de empoderamiento personal** y de sus relaciones cercanas por medio de **siete talleres psicoterapéuticos**, así como con acompañamiento psicológico.

Asimismo, **nueve mujeres fueron apoyadas con capital semilla** en materia prima, para impulsar la producción inicial de sus microempresas.



## 27

Mujeres con **diseño de marca** de sus propias microempresas.

## 26

Mujeres **permanecen** en el programa **para graduarse** en junio 2020.

## 100

**Personas beneficiadas de manera indirecta**, las cuales se encuentran dentro del **núcleo familiar** de nuestras participantes.

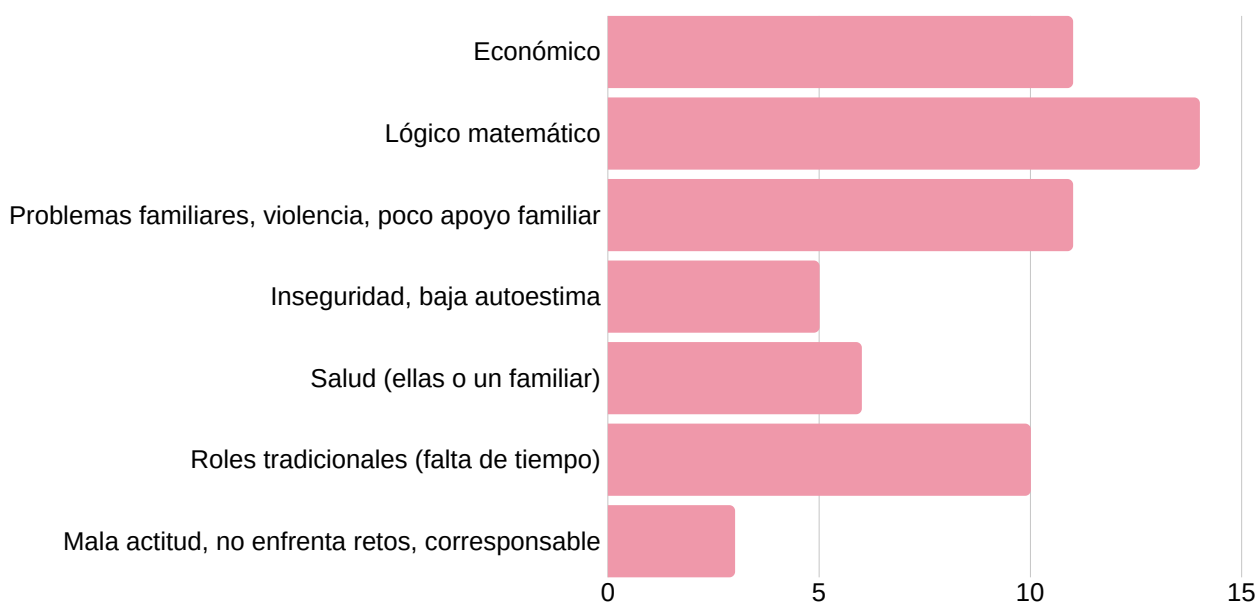
# PROBLEMÁTICAS A LAS QUE SE ENFRENTAN LAS MUJERES MATI

Identificamos que el perfil de **las mujeres de la generación 2018-2020 tienen diferentes variables de vulnerabilidad**, hay mujeres que las viven todas a la vez, entre las más comunes que enfrentan en sus contextos son:

- Acceso a la educación formal limitada.
- Dificultad para comprender temas duros.
- Escasos recursos económicos para solventar necesidades básicas.
- Estar a cargo del cuidado de miembros de la familia.
- Inseguridad para tomar decisiones y baja autoestima.
- Marcada violencia de género.
- Falta de tiempo por sobrecarga de responsabilidades dentro del hogar.
- A cargo de dependientes económicos.
- Habitan en zonas alejadas que complican los traslados a otros espacios.
- Dificultad para expresar ideas o sentimientos.
- Carente apoyo de sus seres queridos en sus proyectos.
- Problemas de salud (de ellas mismas o familiares).
- Dificultad para acceder y manejar medios electrónicos.

De 19 mujeres que están consideradas dentro del registro de casos especiales, 11 de ellas presentan más de una problemática.

**Las problemáticas que se presentan con mayor frecuencia en las mujeres Mati son el razonamiento lógico matemático, el factor económico y problemas familiares y/o violencia.**







En muchas ocasiones las realidades a las que se enfrentan las mujeres que atendemos y sus circunstancias rebasan nuestras expectativas. Donde las brechas de desigualdad son tan profundas que los pequeños avances y cambios representan grandes logros y transformaciones.

# NUMERALIA




- 14 Mujeres de la 3ra generación que accedieron a su primer crédito Mega.
- 48 Mujeres activas de las tres generaciones Mati.
- 34 Puntos de venta fueron gestionados por cuenta propia de las microempresarias.
- 545 Horas de tiempo invertido seguimiento fuera de talleres.
- 3 Mujeres graduadas en trámite de su registro de marca en el IMPI.
- 16 Mujeres graduadas concluyen seguimiento.
- 19 Mujeres cuentan con uno o más puntos de venta de sus productos.
- 12 Bazares en los que participaron mujeres Mati.
- 6 Mujeres accedieron a recursos económicos a fondo perdido por el DIF Guadalajara en su programa "El arte de las manualidades en manos jaliscienses".
- 78 Terapias psicológicas se llevaron a cabo durante 2019 para mujeres Mati que solicitaron este acompañamiento.





# SEGUIMIENTO A EMPRESAS GRADUADAS

Relación de ventas (MXN) de tres mujeres graduadas de la segunda generación, durante su etapa de seguimiento (julio 2018 a abril 2019).

Empresas	Promedio de ventas mensual	Total de ventas en su proceso de seguimiento	Total de ingresos a la economía familiar
	\$22,490.00	\$224,900.00	\$116,874.00
	\$21,574.30	\$215,743.00	\$114,781.00
	\$8,644.70	\$62,132.00	\$43,419.00



# PERFIL DE EGRESO

## Al finalizar proceso formativo Mati

1. Mujeres con **mejora en procesos de autogestión personales y de sus empresas.**
2. Expande la **comercialización de sus productos.**
3. Mayor **independencia económica.**
4. **Conocimientos empresariales** fortalecidos.
5. Motivadas a invertir en su formación como empresarias.
6. **Confianza en sí mismas** para abordar y/o entablar conversaciones con clientes.
7. Conocimiento y **manejo básico de la tecnología.**
8. **Acceso a créditos** para sus empresas.
9. Habilidades para la planeación.
10. **Capacidad de análisis.**
11. **Incremento en la toma de decisiones al interior del hogar.**
12. Posee **redes de apoyo personales.**

## Al concluir la etapa de seguimiento

1. Mujeres que **venden y gestionan nuevos puntos de ventas.**
2. Aportan un **ingreso significativo a sus hogares.**
3. Cuentan con ingresos derivados de sus empresas para utilizar en esparcimiento, vacaciones o gustos personales.
4. **Gusto e inversión** (económica y en tiempo) **en formación empresarial.**
5. Son capaces de gestionar por cuenta propia apoyos para el fortalecimiento de sus empresas.
6. Crean **empresas familiares** que generan **estabilidad económica en sus hogares.**
7. **Delegan responsabilidades en el hogar** para poder atender y avanzar en sus empresas.
8. Incremento de la confianza para entablar negociaciones con clientes.
9. Incremento del manejo de la tecnología. Envía correos electrónicos, **usa redes sociales para su empresa.**
10. Mayor **conocimiento de aspectos legales** para sus empresas (SAT, IMPI).
11. Incremento de sus **conocimientos sobre educación financiera.**
12. Mayor **administración económica, personal y en sus empresas.**
13. Acceso a **créditos que permite hacer crecer a sus empresas.**
14. Habilidades para la **formulación de objetivos y planeación de actividades.**
15. Empresas con elementos necesarios para sostenerse en el futuro.
16. **Familia que la reconoce como mujer empresaria** y valora su rol.
17. **Redes de apoyo personales y empresariales fortalecidas.**



# EMPRESAS GRADUADAS

## Segunda Generación



## Tercera Generación









# INVERSIÓN SOCIAL

**\$1,207,820.87 MXN** Presupuesto ejercido en 2019.

**\$238,000.00 MXN** En créditos Mega otorgados a 21 mujeres en 2019 y 2020.

**\$122,561.48 MXN** En donativos invertidos en materia prima y equipo para 26 microempresas en 2019 y 2020.

**\$35,000.00 MXN** Invertidos en material de marketing e impresión de etiquetas para 26 microempresas en 2019.

# EMPRENDE MATI

**2017-2018**

Mati 1 y 2

**\$340,500.00 MXN**

otorgados en  
créditos a  
#MujeresMati.

**2019**

Mati 2

**\$114,000.00 MXN**

otorgados en  
créditos a ocho  
mujeres graduadas.

**2019**

Mati 3

**\$99,000.00 MXN**

en total del primer  
crédito a 13  
#MujeresMati.

**2020**

Mati 3

**\$25,000.00 MXN**

en total en  
créditos a dos  
#MujeresMati.

**= \$578,500.00 MXN**

en créditos otorgados a mujeres Mati a través de Grupo Financiero Mega desde 2017, además de asesoría en educación financiera y modelo de negocios.





# VOLUNTARIADO 2019

En Mati creemos que el **trabajo colaborativo** es clave para aumentar el acceso a oportunidades e impulsar cambios significativos, que contribuyan a fortalecer el proceso formativo y el desarrollo de microempresas lideradas por las mujeres que se integran al programa.

**10** Voluntarios en diseño, fotografía documental y publicitaria.



**3** Voluntarios en comunicación e investigación.

**11** Sesiones complementarias facilitadas por profesionales voluntarios.



# DREAMBUILDER MÉXICO

En marzo 2019, siete mujeres graduadas de Mati de primera y segunda generación participaron en el **programa de capacitación empresarial DreamBuilder México** del Consulado General de Estados Unidos en Guadalajara, en colaboración con la Thunderbird School of Global Management.

Se llevaron a cabo 12 sesiones online y cuatro presenciales.

Al finalizar, seis de ellas presentaron su pitch ante un jurado. Una de ellas quedó entre las tres primeras mejores.

En abril-mayo 2020, dos mujeres continuaron su capacitación online.





# FERIA INTERNACIONAL DEL LIBRO DE GUADALAJARA

Cuatro mujeres graduadas leyeron sus testimonios en la presentación del libro "Edificando Sueños" de Mati segunda generación en el marco de la FIL en diciembre 2019.

Nos acompañó Sofía Orozco y Emmanuel Caballero de Letra Uno, quienes impartieron los talleres de escritura creativa y lectura por placer a mujeres Mati en 2018, además de realizar el diseño editorial y recopilación de textos para concretar el libro testimonial.





# AVANCES

Se ha logrado que el objetivo de que **80% de las mujeres asistan** a los talleres **se cumpla en un 99.12%**.

El **89.86% de las mujeres participan** activamente en los talleres.

El **100% de las microempresas** han validado su producto, cliente y han trabajado su propuesta de valor.

El **100% de las microempresas tienen su diseño de marca**, logotipo y etiquetas.

El objetivo de que el **80% de las mujeres realicen actividades que les permitan avances** esperados en su proceso productivo, registro de clientes, costos y competencia, **se cumplió en un 119%**.

El **97% de las microempresas han fijado precios a sus productos** de acuerdo con el mercado y han concluido tres costeos.



# ALIANZAS

Mati se robustece con el **trabajo colaborativo y estratégico**, de la mano de **aliados, expertos, instituciones públicas o privadas, inversionistas sociales y voluntarios**, esto ha permitido que de manera integral se **fortalezca cada etapa y proceso formativo tanto de las mujeres** como en la profesionalización del equipo operativo.



# AGRADECIMIENTOS

Tenemos la certeza que nuestro trabajo es semilla de cambio, cada logro, avance, y aprendizaje significativo que hemos alcanzado estos últimos años, en tres generaciones, ha sido posible gracias al esfuerzo colectivo y al inmenso apoyo que hemos recibido de nuestros aliados, voluntariado e inversores sociales.

De todo corazón agradecemos la noble contribución económica de *Laboratorios Sophia* para impulsar a más mujeres a participar activamente en la economía de nuestra entidad, y que a su vez, les permita mejorar sus condiciones de vida, la de sus familias y comunidad,

A *Grupo Financiero Mega* por fomentar el empoderamiento económico a través de un programa de inclusión financiera, facilitando el acceso al crédito, cultura empresarial y desarrollo de microempresas mexicanas lideradas por mujeres.

A *Children International Jalisco* y *Acortar Distancias*, por recibarnos en sus centros de desarrollo con apertura y calidez, nos han facilitado un espacio digno para llevar a cabo los talleres y asesorías del programa formativo, tanto para nuestras participantes como para el equipo operativo.

A *Oxigene*, *Servicios Múltiples para la Familia* y *Uhane*, así como voluntarios de talento por brindar acompañamiento terapéutico a mujeres que requieren fortalecerse en su empoderamiento personal, de sus relaciones cercanas y comunitarias.

Finalmente, un agradecimiento especial y con toda admiración a todas las personas que han donado su talento, experiencia, conocimientos y recursos económicos para impulsar a que mujeres Mati alcancen sus sueños. Su valiosa aportación nos permite seguir profesionalizando cada una de nuestras acciones, a favor de una comunidad con mayores oportunidades para todas y todos.

¡Muchas gracias por hacer nuestro programa posible!





# CONTACTO

Proyecto Mati es un programa de Corporativa de Fundaciones, A.C.

 proyectomati

 proyecto\_mati

[mاتي.mx](http://mاتي.mx)



La identidad gráfica y contenido de este documento fue elaborado por Pamela Cruz y Carola Galindo con base en los informes de seguimiento y evaluación del programa Mati de Corporativa de Fundaciones.

Créditos: Carlos Díaz Corona. Fotografía documental de los perfiles de mujeres Mati tercera generación.